

# Herzlich Willkommen



Liebe Eltern,

herzlich Willkommen an der Grundschule Wöhrendamm. Wir wünschen Ihrem Kind und Ihnen als gesamte Familie, dass Sie sich alle an unserer Schule wohlfühlen und Sie sich von Anfang an als Teil der Schulgemeinschaft fühlen.

Wir verstehen unsere Schule als Ort des Lernens und Lebens. Rücksicht, Toleranz und Offenheit für unterschiedliche Persönlichkeiten sind bei uns ein wichtiger Bestandteil, um unseren gemeinsamen Weg erfolgreich zu gestalten.

Dieser Leitfaden soll Ihnen neben unserer Website gerade am Anfang zur Orientierung dienen und mögliche Fragen und Unsicherheiten klären. Gern können Sie sich darüber hinaus auch an die Klassenlehrkräfte, die Schulsozialpädagogin oder das Schulbüro wenden. Wir sind offen für Ihre Anregungen und freuen uns auf die Zeit mit Ihrem Kind und Ihnen als Eltern.

Im Namen des gesamten Kollegiums  
Corinna Schilke

**GRUNDSCHULE  
WÖHRENDAMM**

Grundschule Wöhrendamm  
Wöhrendamm 59  
22927 Großhansdorf  
Tel.: 04102/6 35 92  
Fax.: 04102/6 24 03

Mail: [Grundschule-Woehrendamm.Grosshansdorf@schule.landsh.de](mailto:Grundschule-Woehrendamm.Grosshansdorf@schule.landsh.de)

# Inhaltsverzeichnis

1. Ansprechpartner
2. Zeittafel
3. Unser Schulgebäude
4. Geschichte unserer Schule
5. Unser pädagogisches Fundament
6. Auf uns ist Verlass
7. Erweiterte Unterrichtsangebote
8. ABC des Schulalltags
9. Schule mitgestalten - Elternmitarbeit
10. Schulverein Wöhrendamm e.V.
11. Offene Ganztagschule / Wöhri Club
12. Veranstaltungen im Jahreskreis



# Ansprechpartner

Schulleitung:  
Corinna Schilke, Rektorin  
Sabine Lux, Konrektorin

Schulelternbeirat:

[SEB\\_Grundschule-Woehrendamm@mail.de](mailto:SEB_Grundschule-Woehrendamm@mail.de)

Sekretariat:  
Sabine Drenckhahn 04102/6 35 92

Bürozeiten:

8.00 – 12.00 Uhr

[Grundschule-Woehrendamm.Grosshansdorf@schule.landsh.de](mailto:Grundschule-Woehrendamm.Grosshansdorf@schule.landsh.de)

Hausmeister:  
Andre Tauschke 0170/5 70 20 16

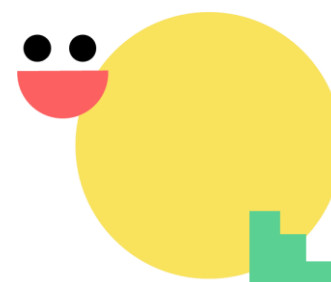
Schulverein:  
Viola Biederbick/ 04102/ 80 66 62  
Sabine Plorin  
[schulverein-woehrendamm@web.de](mailto:schulverein-woehrendamm@web.de)



Wöhri Club e.V.  
Thomas Böger,  
Geschäftsführer  
[info@woehri-club.de](mailto:info@woehri-club.de) 04102/46 76 88

## Zeittafel

Stunde	Unterrichtszeit	Pausen/Min.	Busabfahrt
1. Stunde	8.00 – 8.45 h		
1. Pause		15 Min.	
2. Stunde	9.00 – 9.45 h		
Frühstück	9.45 – 9.55 h		
2. Pause		15 Min.	
3. Stunde	10.10 – 10.55 h		
3. Pause		15 Min.	
4. Stunde	11.10 – 11.55 h		12.10 h
4. Pause		15 Min.	
5. Stunde	12.10 – 12.55 h		13.05 h
5. Pause		5 Min.	
6. Stunde	13.00 – 13.45 h		13.54 h
7. Stunde	13.45 – 14.30 h		14.34 h



# Unser Schulgebäude

Die Grundschule Wöhrendamm verfügt über ein großes, historisches Backsteingebäude mit geräumigen Klassenzimmern, die teilweise zusätzlich mit Differenzierungsräumen ausgestattet sind. Auch eine Schulküche und ein Werkraum im Keller sowie eine Schülerbücherei und ein Seminarraum im Dachgeschoss haben bei uns Platz.

Im Pavillon finden Sie Klassenzimmer, die unseren Erst- und Zweitklässlern vorbehalten sind, sowie unseren großzügigen Musik-/Mehrzweckraum.

Der 2023 eröffnete Neubau bietet der offenen Ganztagschule („Wöhri-Club“) und der dazugehörigen Mensa moderne und ansprechende Räumlichkeiten.

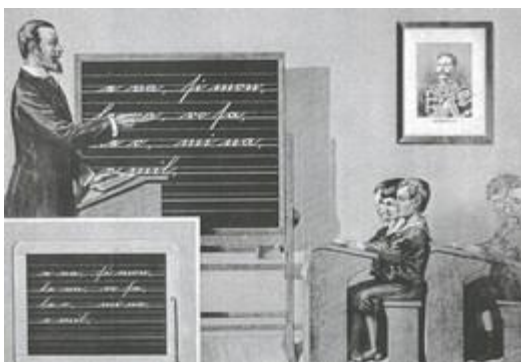
Der großflächige Schulhof mit angeschlossenem Spielplatz, Bolzplatz, einer Laufbahn und Sprunggrube bieten den Kindern vielfältige Bewegungsmöglichkeiten.

## Geschichte unserer Schule

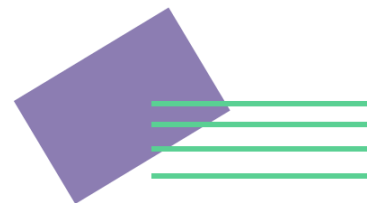
Die historischen Quellen weisen auf das Jahr 1681 hin; der Waldherr Mathias Bartels gründete für die beiden damaligen Orte Hansdorf und Schmalenbeck am Dorfteich die erste Walddörfer-Schule. Erst 1845 entstand hier ein neues Schulhaus. Im Jahre 1913 trat an die Stelle der inzwischen veralteten und baufällig gewordenen Schule ein neuzeitliches Schulgebäude am Wöhrendamm. Dies war sozusagen die Geburtsstunde des jetzigen Schulhauses. Die Baupläne stammten von dem Hamburger Architekten Fritz Höger, der durch den Entwurf des Hamburger Chilehauses bekannt geworden ist. Im Jahre 1947 wurden hier 780 Schüler von nur 12 Lehrkräften unterrichtet. Mit einer Verfügung des Schulamtes



Stormarn vom 19.8.1971 erfolgte die Neuregelung der Schulverhältnisse im Raum Siek und Großhansdorf. Die damalige „Grund- und Hauptschule Siek“ wurde aufgelöst. Während die Hauptschüler nach Schmalenbeck kamen, wurden die Grundschüler aus Siek und Meilsdorf in die Grundschule Wöhrendamm umgeschult. Auch die Großhansdorfer Schüler, die die Hauptschule oder den Aufbauzug (Realschule in ländlichen Gebieten) am Wöhrendamm besuchten, wechselten jetzt nach Schmalenbeck ins Schulzentrum. Damit dürfte das Jahr 1913 als das Geburtsdatum der jetzt eigenständig gewordenen „Grundschule Wöhrendamm“ anzusehen sein.



# Unser pädagogisches Fundament



Die Grundschule Wöhrendamm versteht sich als ein Ort des Lernens und des Lebens. Zum einen stellt unsere Schule Ihren Kindern eine Lernumgebung bereit, die einen strukturierten Erwerb der grundlegenden Kulturtechniken ermöglicht und dabei individuelle Lernwege berücksichtigt.

Eine weitere tragende Säule ist das aktive Schulleben in einer Atmosphäre der Geborgenheit, die durch Rücksichtnahme, Toleranz und Aufrichtigkeit geprägt ist. Sie, liebe Eltern, können diese Lern- und Lebensgemeinschaft durch eine kommunikative und konstruktive Mitarbeit bereichern.

Auf dieser Grundlage wünschen wir Ihren Kindern eine fröhliche und erfolgreiche Grundschulzeit.

Im Schulprogramm unserer Schule, das ständig überarbeitet und erneuert wird, werden hierzu alle Einzelheiten ausführlich erläutert. Besuchen Sie dazu auch gern die Homepage unserer Schule unter [www.grundschule-woehrendamm.de](http://www.grundschule-woehrendamm.de).

## Auf uns ist Verlass:

In einer „Verlässlichen Grundschule“ gelten für alle Schülerinnen und Schüler genau festgelegte Unterrichtszeiten. Der Unterricht beginnt immer um 8.00 Uhr und endet für die Erst- und Zweitklässler nach vier Zeitstunden, für die Kinder in den Klassenstufen 3 und 4 nach fünf Zeitstunden. Unterrichtsausfall aufgrund Erkrankungen von Lehrkräften

etc. gibt es nicht. Als Eltern können sie sich darauf verlassen, dass Ihr Kind nicht früher als vorgesehen von der Schule nach Hause kommt.

Mit Rücksicht auf die Busabfahrtszeiten, die für die Kinder aus Siek und Meilsdorf von Bedeutung sind, ergeben sich an unserer Schule folgende Unterrichtszeiten:

Klassenstufe 1 und 2: 8.00 Uhr bis 11.55 Uhr  
Klassenstufe 3 und 4: 8.00 Uhr bis 12.55 Uhr

An einem Tag in der Woche haben alle 1./2. Klassen eine 5. Stunde und die 3./4. Klassen eine 6. Stunde. Diese kann in Ausnahmefällen und mit Ankündigung ausfallen.

## Unterrichtsangebote

Außerhalb der verlässlichen Unterrichtszeit finden zusätzliche Unterrichtsangebote für die Klassenstufe 1 und 2 in der 5. Stunde, für die Klassenstufe 3 und 4 in der 6. Stunde statt.



## Abweichungen

Auf Beschluss der Schulkonferenz gibt es an bestimmten Tagen Abweichungen von der verlässlichen Unterrichtszeit. Hierzu gehören Faschingsfeier, Weihnachtsfeier, Schulausflüge, Projekttag und Zeugnisausgabe. Sie werden jeweils rechtzeitig über die geänderten Zeiten informiert.

# Erweiterte Unterrichtsangebote

## Englisch in der Grundschule

Seit fast 20 Jahren wird Englisch für die 3. und 4. Klässler mit je zwei Wochenstunden unterrichtet.

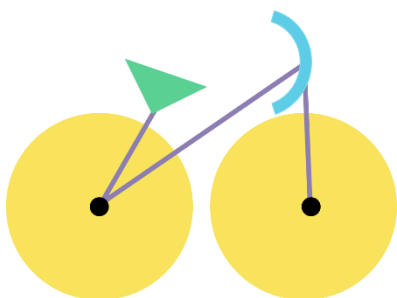
Im Schuljahr 2023/24 bereichert eine Fremdsprachenassistentin unseren Englischunterricht.



## Verkehrserziehung

Wir bieten für die 1. und 2. Klassenstufe verstärkt Verkehrserziehung an. In der Regel wird für diese Altersstufe die Busschule durch die Verkehrsbetriebe angeboten.

Weiterhin führen die Klassen- bzw. Fachlehrer ein praktisches Radfahrtraining auf schuleigenen Fahrrädern mit ihren Schülern durch. Verstärktes Verkehrs- und Radfahrtraining ist für die 3. und 4. Klassenstufe verbindlich und wird mit einer offiziellen Radfahrprüfung (Verkehrspolizist) abgeschlossen. Wir bitten darum, dass erst ab der 4. Klassenstufe die Schüler und Schülerinnen mit dem Fahrrad zur Schule kommen (siehe auch Schulkonferenzbeschluss vom Nov. 2004)



## Medienkompetenz

Wir helfen ihnen, die für das Alltagsleben heute unentbehrlichen Informationstechniken kennenzulernen

Mit Eintritt in unsere Schule versuchen wir behutsam ihre Kinder im Umgang mit den digitalen Medien vertraut zu machen. Dazu erwerben die Kinder den Digi- bzw. Internetführerschein.

Uns stehen als Schule mehrere Klassensätze zur Verfügung. Zusätzlich befindet sich in jedem Klassenraum ein Active Board für den Unterricht.

## Weitere Unterrichtsangebote

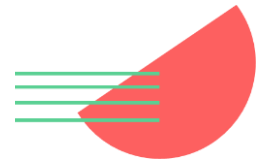
Zusätzliche Unterrichtsangebote, an denen die Schüler/Schülerinnen freiwillig teilnehmen können, finden nach der verlässlichen Unterrichtszeit (ab 12.55 Uhr) statt.

Im Rahmen der verfügbaren Lehrerstunden bieten wir zusätzliche Angebote für die verschiedenen Klassenstufen an:

- Psychomotorik (Kl. 1 / 2)
- Anfängerschwimmen (Kl. 2)
- Theater AG
- Sport AG
- Umwelt AG

Weitere Kursangebote, die über die verlässliche Unterrichtszeit hinausgehen, werden von der Offenen Ganztagschule (Wöhri Club) organisiert.

# ABC...des...Schulalltags



## Krankmeldung

Sollte Ihr Kind aus Krankheitsgründen nicht am Unterricht teilnehmen können, so informieren Sie bitte eine Mitschülerin oder Mitschüler, damit die Krankmeldung sofort an die zuständige Lehrkraft weitergeleitet werden kann. Bitte informieren Sie zusätzlich die Klassenlehrkraft. In Ausnahmefällen kann auch morgens im Sekretariat angerufen werden. Jeder Fehltag muss schriftlich bei der Lehrkraft entschuldigt werden.

## Läuse

Gelegentlich kommt es vor, dass bei dem einen oder anderen Kind in einer Klasse Kopfläuse auftreten. Bei einem Läusebefall darf Ihr Kind die Schule nicht besuchen. Ihr Kind darf erst dann wieder zur Schule kommen, wenn eine Behandlung und eine Kontrolle vorgenommen wurde. Sicherheitshalber werden alle Eltern von uns über einen Läusebefall informiert. Im Interesse aller Beteiligten bitten wir um Offenheit und eine zeitnahe Kommunikation.



## Unfall

Alle Schülerinnen und Schüler sind während der Schulzeit sowie auf dem direkten Hin- und Rückweg durch die Unfallkasse Schleswig-Holstein versichert. Informieren Sie bitte die Klassenlehrerin bzw. den Klassenlehrer über einen Arztbesuch als Folge eines Schulunfalls. Sollte Ihr Kind während der Schulzeit einen Unfall erleiden oder erkranken, werden Sie umgehend informiert. Erste Hilfsmaßnahmen werden in unserem Sanitätsraum durchgeführt.

## Beurlaubung

Alle Veranstaltungen der Schule sind verpflichtend (Schulpflicht). Eine Beurlaubung ist nur in besonderen Angelegenheiten möglich. Beantragen Sie die Beurlaubung bitte rechtzeitig, formlos und unter Angaben der Gründe schriftlich bei der Klassenlehrkraft bzw. bei mehreren Tagen oder angrenzend an den Ferien bei der Schulleitung. Nachteile, die mit dem Unterrichtsversäumnis verbunden sind, haben die Eltern zu tragen. Der Unterrichtsstoff und die Hausaufgaben müssen nachgearbeitet werden.

## Schulbus

Für unsere Schülerinnen und Schüler aus Siek und Meilsdorf fahren Busse des VHH unsere Schule zu den Unterrichtszeiten regelmäßig an. An den Haltestellen außerhalb der Schule bzw. während der Busfahrt kann keine Beaufsichtigung erfolgen. Selbstverständlich ist es uns in der Schule nicht gleichgültig, wenn auf dem Schulweg, an den Haltestellen oder während der Busfahrten etwas Unerfreuliches vorkommen sollte. Wir wenden uns dann direkt an die o.g. Verkehrsbetriebe und bemühen uns gemeinsam um Abhilfe. Dieser Weg steht auch Ihnen offen. Im Bus verlorene Gegenstände können im Betriebshof des VHH in Ahrensburg, Kornkamp, abgeholt werden (Tel. 04102 / 222 111).

## Mit dem Auto zur Schule

Wenn es ausnahmsweise einmal notwendig sein sollte, dass Ihr Kind mit dem Auto zur Schule gebracht oder von dort abgeholt werden muss, halten Sie bitte nur auf den ausgewiesenen Parkbuchten, nie auf der Zufahrt für unsere Busse. Nutzen Sie auch gern den Parkplatz hinter der Turnhalle (Zufahrt über den Postweg).

Grundsätzlich ist es unser Anliegen, dass alle Schulkinder selbständig und unabhängig vom Wetter ihren Schulweg bewerkstelligen.



## Schlechtes Wetter

Bei extremen Witterungsverhältnissen (Glätte, Schnee) kann das Kultusministerium Unterrichtsausfall anordnen. Informationen darüber werden über den Rundfunk bzw. die Warn-App bekannt gegeben. Eltern, die für Ihr Kind eine besondere Gefährdung auf dem Schulweg durch die Witterungs- und Straßenverhältnisse befürchten, können Ihr Kind auch dann zu Hause behalten oder es vorzeitig vom Unterricht abholen, wenn kein Unterrichtsausfall angeordnet wurde.

## Schulbücherei

Unsere Schulbücherei im Dachgeschoss ist dienstags und donnerstags jeweils nach der 2. und 3. Unterrichtsstunde geöffnet.

Hier können Ihre Kinder unter ca. 2000 Titeln ihre Lieblingsbücher wählen und ausleihen. Für alle Altersstufen können wir neben vielen Klassikern und neuen Autoren auch eine vielfältige Sachbuchauswahl anbieten.

Ein engagiertes Team von Eltern ist für die Beratung der Kinder und für die Ausleihe der Bücher zuständig.



## Schulbücher

Nach wie vor werden viele Bücher aus dem Eigentum der Schule an die Kinder ausgeliehen. Lernmittel sind leider teuer und die Preise steigen weiter. Deshalb sollten schon die Kinder im 1. Schuljahr lernen damit schonend umzugehen (u.a. Einschlagen – nicht umherwerfen – nicht bekritzeln). Verständlicherweise möchten auch die Dritt- und Viertbesitzer mit ordentlichen, sauberen Büchern arbeiten.

Sollte jedoch wider Erwarten ein Buch abhandenkommen oder so stark verschmutzt oder beschädigt sein, dass es nicht mehr ausgeliehen werden kann, ist die Schule lt. Schulkonferenzbeschluss vom 24.11.2005 berechtigt Schadenersatz zu verlangen.

Grundlage für die Höhe des Schadenersatzes ist folgende Tabelle:

1. War das Buch zum ersten Mal ausgeliehen, muss der Neuwert erstattet werden.
2. War das Buch zum zweiten Mal ausgeliehen, ist die Hälfte des Neuwertes zu erstatten.
3. War das Buch zum dritten Mal ausgeliehen, muss noch ein Viertel des Neuwertes erstattet werden.

## Sachversicherung

Die Schulkinder sind im Fall einer Beschädigung oder Entwendung ihres Eigentums versichert. Die Versicherung (Kommunaler Schadensausgleich Schleswig-Holstein) gewährt unter bestimmten Bedingungen Entschädigungen für das Abhandenkommen und die Beschädigung von Kleidungsstücken, Brillen, Fahrrädern und von im Schulbetrieb benötigten Sachen, soweit der Schaden im Schulbetrieb entstanden ist. Ein Rechtsanspruch auf den Ausgleich von Sachschäden besteht allerdings grundsätzlich nicht.

## Fundsachen

Ist Ihrem Kind ein Gegenstand oder ein Kleidungsstück abhandengekommen, so können diese in unserer roten Fundkiste im Hauptgebäude oder im Eingangsbereich der Turnhalle liegen.

Wertsachen werden vom Hausmeister aufbewahrt. Weiterhin werden aufgefundene Kleidungsstücke zentral gesammelt und bis zum Ende eines Schuljahres aufbewahrt.

Es empfiehlt sich, an allen Garderobenstücken der Kinder Namensschilder anzubringen und immer wieder die Vollständigkeit der Kleidung zu kontrollieren.





# Schule mitgestalten – Elternmitarbeit

Damit unsere Schule erfolgreich arbeiten kann, braucht sie neben qualifizierten Lehrern und Lehrerinnen, lernbereiten Kindern und gut ausgestatteten Räumen selbstverständlich auch Eltern, die ihre Schulkinder unterstützen und begleiten. Eine gute, lebendige Schulgemeinschaft zeichnet sich dadurch aus, dass alle Beteiligten offen und konstruktiv miteinander umgehen. Hier geben wir Ihnen einen Überblick über die verschiedenen Möglichkeiten der Elternmitarbeit an unserer Schule.

## Klassenelternvertretung

Auf dem ersten Elternabend, kurz nach Schuljahresbeginn, wird die Klassenelternvertretung in den ersten und dritten Klassen für zwei Jahre gewählt. Die Vertretung besteht aus einem Vorsitz, einer Stellvertretung und einer Schriftführerin oder einem Schriftführer. Die oder der Vorsitzende organisiert und moderiert die Elternabende und ist Bindeglied zwischen Elternschaft und Schule. Zu den Aufgaben gehört weiterhin die Teilnahme an den Sitzungen des Schulelternbeirats sowie der Klassen- und Zeugiskonferenzen.

## Schulkonferenz

Die Schulkonferenz ist das oberste Beschlussgremium der Schule und setzt sich paritätisch aus Lehrkräften und Eltern zusammen, die jeweils für die Dauer von zwei Jahren gewählt werden. Die öffentlichen Sitzungen finden einmal pro Schulhalbjahr statt. Interessierte Eltern können als Gäste daran teilnehmen. Die Vertreter der Elternschaft müssen nicht im Elternbeirat sein.

## Ausschüsse und Arbeitskreise

An unserer Schule gibt es die Möglichkeit, in Arbeitskreisen mitzuwirken, in denen Eltern und Lehrkräfte zusammenarbeiten.



## Schulelternvertretung

Der Schulelternbeirat setzt sich aus allen Klassenelternbeiräten zusammen. Alle zwei Jahre wird aus ihnen die Gesamtelternvertretung der Schule gewählt. Die Gesamtelternvertretung hält regelmäßigen Kontakt zur Schulleitung und informiert die Elternvertretung über alle wichtigen Entwicklungen der Schule. Sie organisiert und moderiert die Elternbeiratssitzungen und ist Mitglied der Schulkonferenz. Zu ihren Aufgaben gehört auch die Leitung der Wahl der Elternvertretungen in den ersten Klassen.

## Fachkonferenz

Für jedes an der Schule unterrichtete Fach gibt es eine Fachkonferenz, die zweimal pro Schuljahr stattfindet. In der Fachkonferenz wird über die Verwendung des Etats, die Ausgestaltung der Lehrpläne sowie über didaktische und methodische Fragen des Faches entschieden. Die Eltern haben beratende Funktion.

## Schulveranstaltungen

Unabhängig von den bisher genannten gesetzlich vorgeschriebenen Möglichkeiten der Elternmitarbeit gibt es für Sie viele weitere Gelegenheiten, Ihre eigenen Ideen an unserer Schule einzubringen. Ihre Mithilfe ist auch bei der Durchführung von Sportveranstaltungen, bei Projekttagen oder Ausflügen immer willkommen.

# Schulverein Wöhrendamm e.V.

Der Schulverein der Grundschule Wöhrendamm ist ein Zusammenschluss von Eltern, Lehrern, ehemaligen Schülern und Freunden der Schule zur Förderung gemeinschaftlicher Aktivitäten der Schülerschaft. Durch die Beiträge der Mitglieder und die Einnahmen bei besonderen Veranstaltungen werden diese Aktivitäten finanziert.

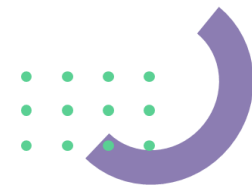
## Unsere Aktivitäten im Überblick:

- Erstklässler Hausaufgabenheft
- Gesundes Schulfrühstück
- Cafeteria bei Veranstaltungen
- Drachenfest
- Mitarbeit bei Projektwochen
- finanzielle Unterstützung von bedürftigen Schülern
- Finanzierung einer Veranstaltung bei Klassenfahrten
- Finanzierung von Lernmaterial
- Anschaffungen (z.B. Schulhofgeräte, Hocker, Laptopwagen...)

## Mitgliedsbeitrag

Jedes Kind, das neu eingeschult wird, bekommt die Anmeldeunterlagen ausgehändigt.

Der Mindestbeitrag beträgt 15 EUR pro Familie und Jahr.



Werden auch Sie Mitglied in unserem Schulverein und helfen Sie uns dabei, unsere Aktivitäten durchzuführen und auch neue Ideen auf den Weg zu bringen!





## Offene Ganztagschule

Der Wöhri Club e.V. ist ein Elternverein, der im Jahre 2001 gegründet wurde. Im Rahmen der OGS Grundschule Wöhrendamm ist der Wöhri-Club für die Mittags- und Nachmittagsangebote an der Grundschule Wöhrendamm zuständig.

Eine Betreuung unserer Schulkinder findet von Montag bis Freitag während der unterrichtsfreien Zeit von 7.30 – 8.00 Uhr sowie von 11.55 – 17.00 Uhr (freitags bis 15.00 Uhr) statt.

### Kosten

- 32,- € monatlich für einen Betreuungstag pro Woche
- 160,- € für fünf Betreuungstage (auch 2 – 4 Tage sind möglich)
- 25,- € Mitgliedsgebühr pro Jahr (freiwillig)

### Keine Betreuung

Der Wöhri-Club bleibt zwischen Weihnachten und Neujahr, Freitag nach Himmelfahrt sowie an 3 Wochen während der Sommerferien geschlossen. Während der Sommerferien-Schließzeit ist eine kostenpflichtige Ferienbetreuung bei den „Schmalenbecker Turmgeister“ möglich.

### Weitere kostenpflichtige Leistungen

- Mittagessen:
  - Vollwertlinie: 4,05 € am Tag
  - Vegetarische Linie: 3,85 € am Tag
- OGS-Kurse (z.B. Töpfern, Nähen, Backen, Schmuckstücke, Fußball...)
- Betreuung an schulfreien Wochentagen bzw. Ferienbetreuung (z.B. Ausflüge zu JumiCar, zum Flughafen, zu Spielplätzen in der Umgebung, ...)

### Weitere Infos / Kontaktaufnahme

Weitere Infos unter  
[www.woehri-club.de](http://www.woehri-club.de)

Kontakt:  
Tel. Büro: 04102 / 467688  
Email: [info@woehri-club.de](mailto:info@woehri-club.de)

# Veranstaltungen im Jahreskreis

## Schulveranstaltungen im Jahreskreis

- Einschulungsfeier
- Drachenfest
- Erntedankgottesdienst
- Gemeinsames Weihnachtsbasteln
- Weihnachtsbäckerei
- Weihnachtsfeier
- Theaterbesuch zum Halbjahreswechsel
- Fasching
- Leseweche/-tag mit Bücherflohmarkt
- Gesundes Schulfrühstück
- Känguru /Matheolympiade
- Ostergottesdienst
- Projekttag
- Verabschiedungsfeier für die 4. Klässler



## Sportliche\_Veranstaltungen

- Geräteturnwettkampf
- Völkerballturnier (3./4. Klassen)
- Bundesjugendspiele

## Wechselnde\_Schulprojekte

- Stiftung Lesen (Lesepaten)
- Trommelzauber
- Opernbesuch
- Englisches Theater
- Zirkuswoche

## Klassenfahrten

- 2-tägige Wanderfahrt der Klassenstufe 2
- eine mehrtägige Wanderfahrt der Klassenstufe 4

